

Prova scritta di ECONOMIA POLITICA (Parte MICRO) 15/2/21 – CdL di Economia e Commercio (B)

NOME:

COGNOME:

Matricola:

Tipo di esame: intero MICRO+MACRO

esonero di MICRO (questa opzione è riservata agli studenti immatricolati nell'A.A. 2020/21 per 3 appelli nell'anno solare 2021)

1. (3 punti)

MICRO:

Il paese A ha risorse pari a 4m di ore di lavoro, intende produrre i beni X e Y, ed ha una produttività di 6K di X all'ora e 3K di Y all'ora. Il paese B ha risorse pari a 2m di ore di lavoro, intende produrre i beni X e Y, ed ha una produttività di 3K di X all'ora e 9K di Y all'ora. Se A e B si specializzano e scambiano metà del loro prodotto, quanto produce A di Y?

0

3

4

6

12

24

2. (3 punti)

MICRO:

Il paese A ha risorse pari a 4m di ore di lavoro, intende produrre i beni X e Y, ed ha una produttività di 6K di X all'ora e 3K di Y all'ora. Il paese B ha risorse pari a 2m di ore di lavoro, intende produrre i beni X e Y, ed ha una produttività di 3K di X all'ora e 9K di Y all'ora. Se A e B si specializzano e scambiano metà del loro prodotto, quanto consuma B di

Y?

0

2

3

6

9

12

3. (3 punti)

MICRO

Sia data la funzione di domanda $q^D=120-1,5p$ e sia fissato il prezzo $p=60$. Quanto è l'elasticità della domanda nel punto di equilibrio?

120-1,5/20

-1,5*60/30

-1,5*30/60

-1,5-30/60

Nessuna delle precedenti risposte è corretta.

4. (3 punti)

MICRO

Sia data la funzione di domanda $q^D=120-1,5p$ e sia fissato il prezzo $p=60$. Quanto è il surplus del consumatore?

(120-60)*30/2

(120-50)*20

120*60/30

120*60/2

Nessuna delle precedenti risposte è corretta.

5. (3 punti)

MICRO

Se un consumatore ha le seguenti informazioni: $U = Q_a * Q_b$, dove 'Qa' è la quantità del bene 'a' e 'Qb' la quantità di 'b' e U l'utilità; $P_a=4$ e $P_b=2$ sono i prezzi dei due beni e $Y=100$ il reddito del consumatore. Qual è il suo vincolo di bilancio?

$100-4Q_a-2Q_b=U$

$100-4P_a-2P_b=U$

$100-4Q_a-2Q_b=0$

$100-4P_a-2P_b=0$

Nessuna delle precedenti risposte è corretta.

6. (3 punti)

MICRO

Il grafico in figura A rappresenta le funzioni di costo di un'impresa in concorrenza perfetta. Il prezzo di mercato è pari a 60 euro. A quanto ammontano i costi marginali in corrispondenza della quantità di equilibrio?

60

40

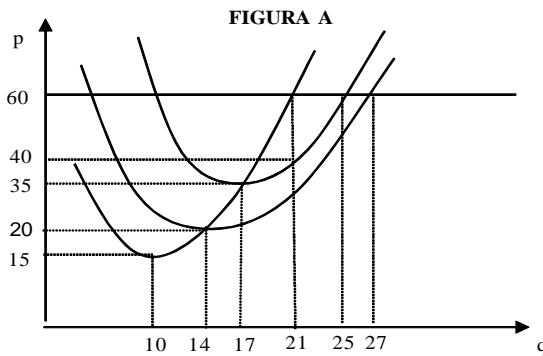
35

20

21

17

14



7. (3 punti)

MICRO

Il grafico in figura A rappresenta le funzioni di costo di un'impresa in concorrenza perfetta. Il prezzo di mercato è pari a 60 euro. Qual è il prezzo al di sotto del quale l'impresa sarebbe costretta ad uscire dal mercato nel lungo periodo?

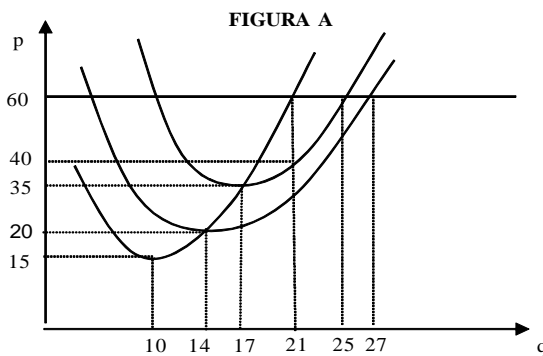
15

20

35

40

Nessuna delle risposte precedenti è corretta



8. (3 punti)

MICRO:

Un'impresa monopolistica ha una funzione del costo variabile medio $CVM=4$, un costo fisso medio $CFM=10/q$, cosicché $CTM=4+10/q$, e fronteggia una domanda con funzione inversa $p=22-3q$. Quanto è la quantità di equilibrio q^* ?

$4=22-6q^*$ e quindi $q^*=3$

$4=22-3q^*$ e quindi $q^*=6$

$4q^*+10=22-6q^*$ e quindi $q^*=1,2$

$4q^*+10=22-2q^*$ e quindi $q^*=2$

Non si può calcolare q^* perché non si conosce il costo marginale

9. (3 punti)

MICRO

Un'impresa monopolistica ha una funzione del costo variabile medio $CVM=4$, un costo fisso medio $CFM=10/q$, cosicché $CTM=4+10/q$, e fronteggia una domanda con funzione inversa $p=22-3q$. Quanto è il prezzo di equilibrio p^* ?

$22-3*6=4$

$22-3*3=13$

$22-3*1,2=18,4$

$22-3*2=16$

Nessuna delle precedenti risposte è corretta.

10. (3 punti)

MICRO:

Qual è l'effetto sul mercato di un bene se si applica una nuova imposta di 4 euro per ciascuna unità prodotta e venduta di quel bene?

Il prezzo (di equilibrio), in generale, aumenta di 4 euro.

La quantità (di equilibrio), in generale, aumenta.

La curva d'offerta si sposta verso l'alto di 4 euro.

La perdita netta di benessere è 4 euro per la quantità scambiata.

Nessuna delle precedenti risposte è vera.

Prova scritta di ECONOMIA POLITICA (Parte MACRO) 15/2/21 - Corso di Laurea di Economia e Commercio

NOME:

COGNOME:

Matricola:

Tipo di esame:

intero MICRO+MACRO (2 ore)

esonero di MACRO (1 ora) (questa opzione è riservata agli studenti immatricolati nell'A.A. 2020/21 per 3 appelli nell'anno solare 2021)

1. (3 punti)

MACRO

Nel paese di Panelandia ci sono tre settori: l'agricoltura che non utilizza semilavorati e produce solo grano, la manifattura che compra quel grano per produrre pane per 100 milioni di euro con un valore aggiunto di 30, ed i servizi che distribuiscono il pane ai consumatori realizzando un valore aggiunto di 40 milioni di euro. A quanto ammonta il PIL di Panelandia (in milioni)?

40+100=140

30+40=70

40

30+40+100=170

Nessuna delle precedenti risposte è corretta.

2. (3 punti)

MACRO

Nel paese di Panelandia ci sono tre settori: l'agricoltura che non utilizza semilavorati e produce solo grano, la manifattura che compra quel grano per produrre pane per 100 milioni di euro con un valore aggiunto di 30, ed i servizi che distribuiscono il pane ai consumatori realizzando un valore aggiunto di 40 milioni di euro. A quanto ammonta il valore aggiunto dell'agricoltura (in milioni)?

Il valore aggiunto non si può calcolare.

140-100=40

140-100-30=10

100-30=70

Nessuna delle precedenti risposte è corretta.

3. (3 punti)

MACRO:

Se l'IPC è 100 nel 2000, 108 nel 2001 e 110 nel 2002, quanto è l'inflazione nel 2002 (in %)?

10

110

110-108

(110-108)/108

Nessuna delle precedenti risposte è corretta.

4. (3 punti)

MACRO: Un'economia chiusa sia rappresentata dai seguenti dati macroeconomici: C = consumo autonomo = 500, propensione marginale al consumo = 0,5, moltiplicatore del reddito=2, I_p = investimenti programmati = 1000, G = spesa pubblica = 1000, T = imposte nette = 1100. Quanto è il reddito di equilibrio?

2(500+0,5*1100+1000+1000)

2(500+1000+1000-0,5*1100)

2(500+1000+1000-1100)

2(500-0,5*1100+1000)

Nessuna delle precedenti risposte è corretta.

5. (3 punti)

MACRO

Un'economia chiusa sia rappresentata dai seguenti dati macroeconomici: reddito= Y =100, consumi= C =40, imposte nette= T =20, e spesa pubblica G =30. Quanti sono gli investimenti?

100 diviso il moltiplicatore del reddito

Non ci sono i dati per calcolarli

100-40=60

100-40-30=30

Nessuna delle precedenti risposte è corretta.

6. (3 punti)

MACRO:

A cosa può essere dovuto un aumento della (funzione della) domanda di moneta?

ad un aumento del moltiplicatore della moneta

ad una riduzione dell'offerta di moneta

ad un aumento del reddito

ad un aumento della base monetaria

Nessuna delle precedenti risposte è corretta.

7. (3 punti)

MACRO

Il prodotto marginale di un'impresa con N lavoratori è pari a $60 - 2N$, e il prezzo p del suo prodotto è 10. Quanto è l'occupazione in corrispondenza di un salario reale $w/p = 40$ euro?

$(60-40)/(2*10)$

$(60-40)/2$

$10*(60-40)/2$

Non si può calcolare per mancanza di informazioni.

Nessuna delle precedenti risposte è corretta.

8. (3 punti)

MACRO:

Si abbiano le seguenti informazioni su una economia nell'anno corrente: $G=500$, $T=300$, $i=2\%$, ed un debito pubblico ereditato dall'anno precedente $D=1000$. Quanto è il 'saldo o deficit primario'?

$(300-500)*2\%$

$1000*2\%=40$

$(500-300)$

$(500-300)+1000*2\%$

nessuna delle risposte precedenti è esatta.

9. (3 punti)

MACRO

Sottolineare la risposta ritenuta vera.

Le operazioni di mercato aperto della banca centrale costituiscono uno stabilizzatore automatico del ciclo

L'inflazione è un problema soprattutto perché aumenta la disoccupazione.

Il moltiplicatore del reddito è maggiore di 1 perché uno stimolo della domanda esogena riduce le imposte endogene.

Gli investimenti (I_p) sono endogeni quando sono influenzati dal tasso d'interesse.

Nessuna delle precedenti risposte è vera.

10. (3 punti)

MACRO

Si supponga che ci sia un aumento delle esportazioni a partire dal punto A sulla curva di Phillips numero 1 come in figura. L'effetto di questo può essere rappresentato da uno dei punti indicati. Quale?

B

C

D

E

F

nessuna delle risposte precedenti è esatta.

