

Prova scritta di ECONOMIA POLITICA (Parte MICRO) 15/2/21 – CdL di Economia e Commercio (D)

NOME:

COGNOME:

Matricola:

Tipo di esame: intero MICRO+MACRO

esonero di MICRO (questa opzione è riservata agli studenti immatricolati nell'A.A. 2020/21 per 3 appelli nell'anno solare 2021)

1. (3 punti)

MICRO:

Il paese A ha risorse pari a 4m di ore di lavoro, intende produrre i beni X e Y, ed ha una produttività di 6K di X all'ora e 3K di Y all'ora. Il paese B ha risorse pari a 2m di ore di lavoro, intende produrre i beni X e Y, ed ha una produttività di 3K di X all'ora e 9K di Y all'ora. Se A e B si specializzano e scambiano metà del loro prodotto, quanto produce B di Y (in K)?

0

2

3

6

9

18

2. (3 punti)

MICRO:

Il paese A ha risorse pari a 4m di ore di lavoro, intende produrre i beni X e Y, ed ha una produttività di 6K di X all'ora e 3K di Y all'ora. Il paese B ha risorse pari a 2m di ore di lavoro, intende produrre i beni X e Y, ed ha una produttività di 3K di X all'ora e 9K di Y all'ora. Se A e B si specializzano e scambiano metà del loro prodotto, quanto consuma A di Y(in K)?

0

2

3

6

9

12

3. (3 punti)

MICRO

Sia data la funzione di domanda $q^D=90-2p$ e sia fissato il prezzo $p=40$. Quanto è l'elasticità della domanda nel punto di equilibrio?

$90-2*10/40$

$-2*10/40$

$-2*40/10$

$90-2*40/10$

Nessuna delle precedenti risposte è corretta.

4. (3 punti)

MICRO

Sia data le funzioni di domanda $q^D=90-2p$ e sia fissato il prezzo $p=40$. Quanto è il surplus del consumatore?

$(90-40)*10/2$

$(90-10)*40/2$

$90*10/2$

$90*40/2$

Nessuna delle precedenti risposte è corretta.

5. (3 punti)

MICRO

Se un consumatore ha le seguenti informazioni: $U = Q_a * Q_b$, dove 'Qa' è la quantità del bene 'a' e 'Qb' la quantità di 'b' e U l'utilità; $P_a=4$ e $P_b=2$ sono i prezzi dei due beni e $Y=100$ il reddito del consumatore. Qual è il suo vincolo di bilancio?

$$100 - 4Q_a + 2Q_b = Q_a * Q_b$$

$$100 - 4P_a + 2P_b = Q_a * Q_b$$

$$100 - 4Q_a - 2Q_b = 0$$

$$100 = 4P_a + 2P_b$$

Nessuna delle precedenti risposte è corretta.

6. (3 punti)

MICRO

Il grafico in figura A rappresenta le funzioni di costo di un'impresa in concorrenza perfetta. Il prezzo di mercato è pari a 60 euro. A quanto ammontano i costi variabili medi in corrispondenza della quantità di equilibrio?

60

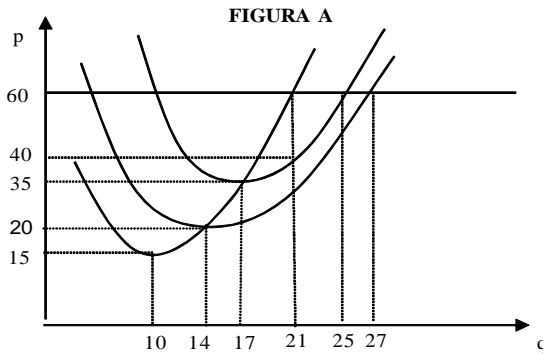
40

35

20

15

Nessuna delle risposte precedenti è corretta



7. (3 punti)

MICRO

Il grafico in figura A rappresenta le funzioni di costo di un'impresa in concorrenza perfetta. Il prezzo di mercato è pari a 60 euro. Se il prezzo scendesse a 20 euro, l'impresa:

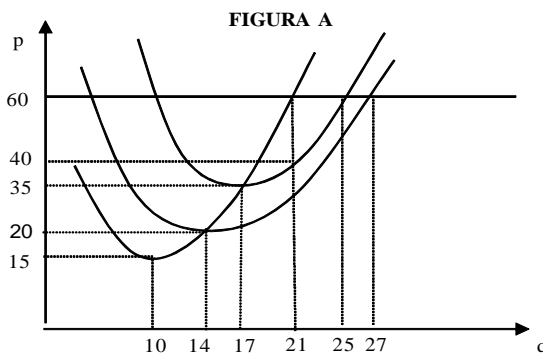
farebbe ancora profitti

non coprirebbe i costi fissi

non farebbe né perdite né profitti

non potrebbe minimizzare le perdite

Nessuna delle risposte precedenti è corretta



8. (3 punti)**MICRO:**

Un'impresa monopolistica ha una funzione del costo variabile medio $CVM=6$, un costo fisso medio $CFM=10/q$, cosicché $CTM=6+10/q$, e fronteggia una domanda con funzione inversa $p=22-q$. Quanto è la quantità di equilibrio q^* ?

$6=22-2q^*$ e quindi $q^*=8$

$6=22-q^*$ e quindi $q^*=16$

$6q^*+10=22-2q^*$ e quindi $q^*=1,5$

$6q^*+10=22-q^*$ e quindi $q^*=1,7$

Non si può calcolare q^* perché non si conosce il costo marginale

9. (3 punti)**MICRO**

Un'impresa monopolistica ha una funzione del costo variabile medio $CVM=6$, un costo fisso medio $CFM=10/q$, cosicché $CTM=6+10/q$, e fronteggia una domanda con funzione inversa $p=22-q$. Quanto è il prezzo di equilibrio p^* ?

$22-1,5=21,5$

$22-2*1,5=19$

$22-8=14$

$22-16=6$

Nessuna delle precedenti risposte è corretta.

10. (4 punti)

MICRO: Qual è l'effetto sul mercato di un bene se si applica una nuova imposta di 4 euro per ciascuna unità prodotta e venduta di quel bene?

Il prezzo (di equilibrio) non può mai aumentare di 4 euro.

I produttori, in generale, scaricano tutto l'onere dell'imposta sui consumatori.

La curva di domanda si sposta verso il basso di 4 euro.

La perdita netta di benessere è data dalla quantità minore venduta.

Nessuna delle precedenti risposte è vera.

Prova scritta di ECONOMIA POLITICA (Parte MACRO) 15/2/21 - Corso di Laurea di Economia e Commercio

NOME:

COGNOME:

Matricola:

Tipo di esame:

intero MICRO+MACRO (2 ore)

esonero di MACRO (1 ora) (questa opzione è riservata agli studenti immatricolati nell'A.A. 2020/21 per 3 appelli nell'anno solare 2021)

1. (3 punti)

MACRO

Nel paese di Panelandia ci sono tre settori: l'agricoltura che non utilizza semilavorati e produce solo grano, la manifattura che compra quel grano per produrre pane per 100 milioni di euro con un valore aggiunto di 60, ed i servizi che distribuiscono il pane ai consumatori realizzando un valore aggiunto di 20 milioni di euro. A quanto ammonta il PIL di Panelandia (in milioni)?

$20+100=120$

$60+20=70$

20

$20+60+100=180$

Nessuna delle precedenti risposte è corretta.

2. (3 punti)

MACRO

Nel paese di Panelandia ci sono tre settori: l'agricoltura che non utilizza semilavorati e produce solo grano, la manifattura che compra quel grano per produrre pane per 100 milioni di euro con un valore aggiunto di 60, ed i servizi che distribuiscono il pane ai consumatori realizzando un valore aggiunto di 20 milioni di euro. A quanto ammonta il valore aggiunto dell'agricoltura (in milioni)?

$180-100=80$

$100-60=80$

$180-100-60=20$

L'agricoltura non ha valore aggiunto

Nessuna delle precedenti risposte è corretta.

3. (3 punti)

MACRO:

Se l'IPC è 100 nel 2000, 103 nel 2001 e 109 nel 2002, quanto è l'inflazione nel 2002 (in %)?

Non si può calcolarla

$109/103$

$109-103$

$109-103/103$

Nessuna delle precedenti risposte è corretta.

4. (3 punti)

MACRO: Un'economia chiusa sia rappresentata dai seguenti dati macroeconomici: C = consumo autonomo = 600, propensione marginale al consumo = 0,5, moltiplicatore del reddito=2, I_p = investimenti programmati = 1000, G = spesa pubblica = 1000, T = imposte nette = 1200. Quanto è il reddito di equilibrio?

$2(600-0,5*1200+1000)$

$2(600+0,5*1200+1000+1000)$

$2(600+1000+1000-1200)$

$2(600+1000+1000-0,5*1200)$

Nessuna delle precedenti risposte è corretta.

5. (3 punti)

MACRO

Un'economia chiusa sia rappresentata dai seguenti dati macroeconomici: reddito= $Y=120$, consumi= $C=50$, imposte nette= $T=20$, e spesa pubblica $G=30$. Quanti sono gli investimenti?

$120-50-30=40$

Non ci sono i dati per calcolarli

$120-50-30+20=60$

$120-50+30-20=80$

Nessuna delle precedenti risposte è corretta.

6. (3 punti)

MACRO:

A cosa può essere dovuto un aumento della (funzione della) domanda di moneta?

ad una diminuzione del livello generale dei prezzi

ad un aumento della propensione a detenere depositi

ad una riduzione della base monetaria

ad un aumento del reddito

Nessuna delle precedenti risposte è corretta.

7. (3 punti)

MACRO

Il prodotto marginale di un'impresa con N lavoratori è pari a $100 - 2N$. e il prezzo p del suo prodotto è 20. Quanto è l'occupazione in corrispondenza di un salario reale $w/p = 40$ euro?

Non si può calcolare per mancanza di informazioni.

$(100-20)/(2*40)$

$(100-40)/2$

$20*(100-40)/2$

Nessuna delle precedenti risposte è corretta.

8. (3 punti)

MACRO:

Si abbiano le seguenti informazioni su una economia nell'anno corrente: $G=400$, $T=300$, $i=2\%$, ed un debito pubblico ereditato dall'anno precedente $D=1000$. Quanto è il 'saldo o deficit primario'?

$(400-300)$

$(400-300)+1000*2\%$

$(300-400)*2\%$

$1000*2\%=40$

nessuna delle risposte precedenti è esatta.

9. (3 punti)

MACRO: Sottolineare la risposta ritenuta vera.

La disoccupazione ciclica costituisce uno stabilizzatore automatico del ciclo.

L'inflazione è un problema soprattutto perché riduce la capacità d'acquisto della popolazione.

Gli investimenti (Ip) sono endogeni quando sono influenzati dal tasso d'interesse.

Il moltiplicatore del reddito è minore di 1 perché uno stimolo della domanda esogena espande anche i consumi.

Nessuna delle precedenti risposte è vera.

10. (3 punti)

MACRO

Si supponga che ci sia una politica fiscale restrittiva a partire dal punto A sulla curva di Phillips numero 1 come in figura. L'effetto di questa manovra può essere rappresentato da uno dei punti indicati. Quale?

B

C

D

E

F

nessuna delle risposte precedenti è esatta.

