

Prova scritta di ECONOMIA POLITICA (Parte MICRO) 22/6/21 - Corso di Laurea di Economia e Commercio

NOME:
COGNOME:
Matricola:

Tipo di esame:

intero MICRO+MACRO (2 ore)

esonero di MICRO (1 ora) (questa opzione, utilizzabile per 3 appelli nell'anno solare 2021, è riservata agli studenti immatricolati nell'A.A. 2020/21)

Avvertenze: il risultato deve essere arrotondato alla seconda cifra decimale.

1. (4 punti) Giovanni (G) ha risorse pari a 8 ore di lavoro quotidiane, intende produrre Uva (U) e Fragole (F), ed ha una produttività di 10 Kg di U all'ora e 8 Kg di F all'ora.

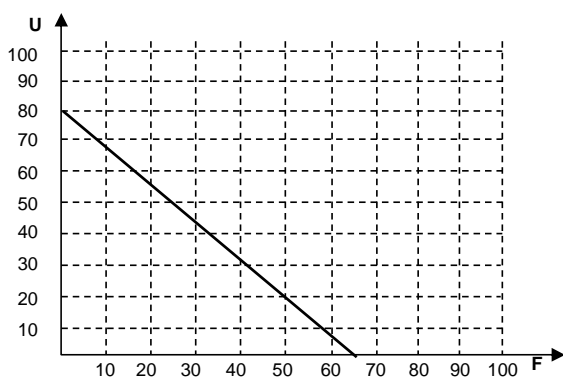
1) Rappresentare il grafico della Frontiera delle Possibilità Produttive nel quadrante qui sotto.

2) Scrivere l'equazione della FPP

($U = 80 - 1,25F$)

3) Se G produce $U=20$, quanto può produrre di F? ($F=48$)

4) Quanto è il costo-opportunità di F se G produce 20 Kg di Uva? ($OC_F=1,25$)



2. (6 punti) La domanda di un bene è data dall'equazione $q_D = 12 + 0,06Y - 0,2p$, e la funzione d'offerta è $q_O = 0,4p$. Se il reddito è $Y=100$:

1) calcolate il prezzo di equilibrio

($p = \underline{\quad}$) (30);

2) calcolate la quantità di equilibrio

($q = \underline{\quad}$) (12).

3) calcolate l'intercetta verticale della equazione (non inversa) della domanda ($\underline{\quad 90 \quad}$).

4) calcolate, in corrispondenza del punto di equilibrio, il surplus del consumatore

(**Surplus = $\underline{\quad 360 \quad}$**).

5) calcolate la elasticità dell'offerta rispetto al prezzo nel punto di equilibrio ($\underline{\quad 1 \quad}$)

6) calcolate la elasticità della domanda rispetto al reddito nel punto di equilibrio ($\underline{\quad 0,5 \quad}$)

3. (6 punti) Sia U l'utilità, A e B le quantità di due beni. La funzione di utilità del consumatore sia:

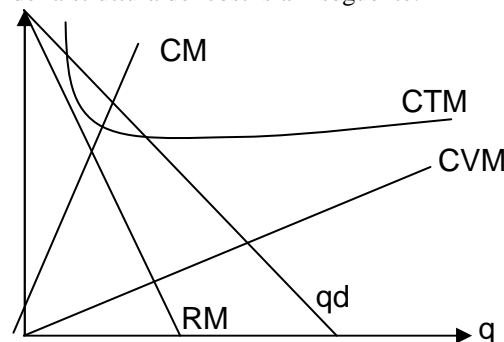
$$U = 4(A^{0,2}B^{0,8}).$$

Siano $p_A=3$ e $p_B=3$ i prezzi dei due beni e $Y=150$ il reddito del consumatore.

Trovare le quantità A^* e B^* di equilibrio, nonché l'utilità MARGINALE di B^* .

[$A^* = 10$; $B^* = 40$; $UMB^* = 2,43$]

4. (6 punti) La funzione di domanda che fronteggia un'impresa monopolistica è pari a $p=80-4q$. La funzione di costo totale è $CT=50+4q^2$. Il diagramma della struttura dei costi sia il seguente:



Calcolate:

1) la funzione del Costo Totale Medio

($CTM=50/q+4q$)

2) la funzione del Costo Marginale: ($CM=8q$)

3) la funzione del Ricavo marginale ($RMg= 80-8q$),

4) la quantità che consente all'impresa di massimizzare il profitto ($q^*= 5$, dovendo essere $RMg=CMg$),

5) il prezzo che consente all'impresa di massimizzare il profitto ($p^*= 60$).

6) il CTM corrispondente alla quantità di equilibrio ($CTM(q^*)= 30$)

5. (4 punti) Sottolineare la risposta ritenuta vera.

a) **Il costo variabile dell'ultima unità prodotta è uguale al costo totale dell'ultima unità prodotta.**

b) La frontiera delle possibilità produttive è solitamente concava per il principio della utilità marginale decrescente.

c) All'aumentare del prezzo di un bene, la spesa totale del consumatore aumenta se la elasticità è <1 .

d) Il prezzo di lungo periodo in concorrenza perfetta e con offerta perfettamente elastica corrisponde al minimo del costo marginale.

e) Nessuna delle precedenti risposte è vera.

6. (5 punti) La funzione *inversa* di domanda di un certo bene sia $p = 120 - 3 q_D$, e la funzione *inversa* di offerta sia $p = 30 + 3 q_O$, dove il prezzo è in euro. Si supponga che venga applicata un'imposta sulla produzione di questo bene di 6 euro (sgravando così un altro bene). Calcolare:

1) la quantità e il prezzo di equilibrio prima dell'imposta

[$q^* = 15$; $p^* = 75$],

2) la quantità di equilibrio dopo l'imposta

[14],

3) il prezzo di equilibrio dopo l'imposta

[78],

4) la perdita netta di benessere dovuta all'imposta

[3]

5) quanta parte del prezzo (in euro) è pagata effettivamente dal consumatore [3] e quanta dal produttore [3].

Prova scritta di ECONOMIA POLITICA (Parte MACRO) 22/6/21 - Corso di Laurea di Economia e Commercio

NOME:
COGNOME:
Matricola:

Tipo di esame:

- intero MICRO+MACRO (2 ore)
 esonero di MACRO (1 ora) (questa opzione, utilizzabile per 3 appelli nell'anno solare 2021, è riservata agli studenti immatricolati nell'A.A. 2020/21)

Avvertenze: il risultato deve essere arrotondato alla seconda cifra decimale.

1. (6 punti) Siano date le seguenti informazioni (in €) relative ad una economia:

Altri redditi (tra cui Reddito da capitale)	870
Valore aggiunto dell'industria	700
Esportazioni nette	0
Acquisti pubblici di beni e servizi	650
Produzione potenziale	1650
Consumi	800
Investimenti (I)	150
Imposte	450

- Si calcoli: 1) il PIL 1600
2) i Redditi da Lavoro 730
3) il risparmio privato 350
4) il risparmio pubblico -200
5) la differenza tra I e risparmio nazionale 150-150=0
6) il gap di produzione 50

2. (8 punti) Un' economia sia rappresentata dai seguenti dati macroeconomici ed equazioni:

C = consumo autonomo = 600
Propensione marginale al consumo = 0,7
 T = imposte nette = 1000; G = spesa pubblica = 800
 I_p = investimenti programmati = 900
 X = esportazioni = 700
 IM = importazioni = 0,2 Y ; e Y = reddito
Reddito potenziale = 6100.

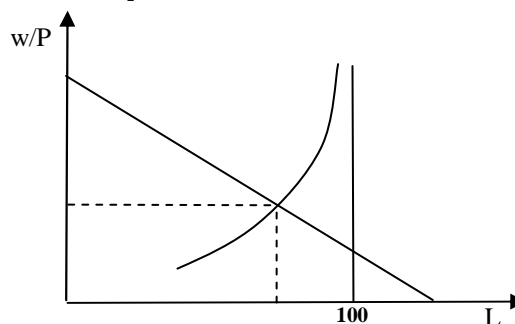
Si determini:

- 1) la spesa autonoma che compare nella funzione della spesa aggregata programmata (PAE) [**2300**],
2) il valore del moltiplicatore del reddito [**2**];
3) il reddito di equilibrio (Y) [**4600**];
4) le importazioni (IM) [**920**];
5) le esportazioni nette [**-220**]
6) il reddito disponibile [**3600**]
7) il consumo (C) [**3120**]
8) l'aumento della spesa pubblica necessario per raggiungere il reddito potenziale: [**750**].

3. (4 punti) Il mercato del lavoro sia rappresentato come in figura, dove la domanda è $L^d=120-2w/P$ e l'occupazione di equilibrio è $L^*=75$.

- 1) Si calcoli il salario reale di equilibrio [.....**22,5**.....]
2) Se la domanda si contraesse diventando $L^d=110-2w/P$ e il salario minimo fosse quello del precedente equilibrio, quanto sarebbe la nuova occupazione?

- [**65**]
3) quanto sarebbe la disoccupazione involontaria? [**10**]
4) quanto sarebbe la disoccupazione volontaria? [**25**]



4. (4 punti, 1 per colonna)

Data la seguente tabella e il tasso d'interesse $i=4\%$, compilare le colonne vuote:

t	$G_t - T_t$	Debito _{t-1}	Servizio del debito _t	Debito _t	Deficit _t
0	15	0	0	15	15
1	15	15	0,6	30,60	15,60
2	0	30,60	1,22	31,82	1,22
3	-20	31,82	1,27	13,10	-18,73

5. (4 punti) Sottolineare la risposta ritenuta vera.

- a) Si definisce depressione una prolungata diminuzione dei prezzi.
b) L'inflazione di un anno si calcola facendo la differenza tra l'IPC di quell'anno e l'IPC dell'anno precedente, diviso l'IPC dell'anno precedente.
c) La PAE (spesa aggregata programmata) comprende gli investimenti inclusivi della variazione delle scorte.
d) Si dice 'trappola della liquidità' il caso in cui l'offerta di moneta è orizzontale (negli assi M, i).
e) Nessuna delle precedenti risposte è vera.

6. (5 punti) Sia data la curva di Phillips:

$$\pi = -0,034 + 0,1 (L/Pop)^2.$$

- 1) Trovare il tasso di occupazione (L/Pop) quando l'inflazione è al 3%. [**0,8**]
2) Se un'espansione ciclica spinge il tasso di occupazione allo 0,9, di quanto aumenta l'inflazione? [**1,7%**]
3) Si supponga che ci sia una riduzione una tantum dei prezzi delle materie prime importate. Qual è il primo effetto? (sottolineare la risposta corretta):
(a) la curva di Phillips si sposta verso l'alto,
(b) la curva di Phillips si sposta verso il basso,
(c) π e L/Pop aumentano lungo la curva,
(d) π e L/Pop diminuiscono lungo la curva,
(e) nessuna delle risposte (a)-(d) è esatta.