

Prova scritta di ECONOMIA POLITICA (Parte MICRO) 28/1/21 - Corso di Laurea di Economia e Commercio

NOME:

COGNOME:

Matricola:

Tipo di esame: intero MICRO+MACRO

esonero di MICRO (questa opzione è riservata agli studenti immatricolati nell'A.A. 2020/21 per 3 appelli nell'anno solare 2021)

1. (3 punti)

MICRO: Giovanni (G) ha risorse pari a 8 ore di lavoro quotidiane, intende produrre Uva (U) e Fragole (F), ed ha una produttività di 10 Kg di U all'ora e 20 Kg di F all'ora. Quanto è l'intercetta orizzontale della Frontiera delle Possibilità Produttive rappresentata nel quadrante (F,U)?

10

20

80

160

Nessuna delle precedenti risposte è corretta.

2. (3 punti)

MICRO: Giovanni (G) ha risorse pari a 8 ore di lavoro quotidiane, intende produrre Uva (U) e Fragole (F), ed ha una produttività di 10 Kg di U all'ora e 20 Kg di F all'ora. Quanto è il Costo Opportunità di produrre solo Fragole?

10

80

0,5

2

Nessuna delle precedenti risposte è corretta.

3. (3 punti)

MICRO: La funzione della domanda di un bene è $q_D=10-2p$, e la funzione d'offerta è $q_O=3p$. Quanto è il prezzo di equilibrio?

$10/3=3,33$

$10/5=2$

$10/2=5$

$10/(3-2)=10$

Nessuna delle precedenti risposte è corretta.

4. (3 punti)

MICRO: La funzione della domanda di un bene è $q_D=10+0,05Y-0,2p$. Quanto è la elasticità della domanda rispetto al reddito se, in equilibrio, il prezzo è 25, la quantità è 10 e il reddito è $Y=100$?

$-0,2*25/10$

$-0,2*10/25$

$0,05*25/10$

$0,05*10/100$

Nessuna delle precedenti risposte è corretta.

5. (3 punti)

MICRO: Il rapporto tra l'utilità marginale del bene 'a' e quella del bene 'b' è pari $4Q_b/Q_a$, dove 'Qa' è la quantità di 'a' e 'Qb' la quantità di 'b'. Siano $P_a=6$ e $P_b=2$ i prezzi dei due beni e $Y=150$ il reddito del consumatore. Qual è la regola della spesa razionale applicata a questo caso?

$4Q_b/Q_a=6/2$

$4Q_b/Q_a=2/6$

$4Q_b/Q_a=6Q_a+2Q_b$

$4Q_b/Q_a=(6Q_a+2Q_b)/150$

Nessuna delle precedenti risposte è corretta.

6. (3 punti)

MICRO: Il rapporto tra l'utilità marginale del bene 'a' e quella del bene 'b' è pari $2Q_b/Q_a$, dove 'Qa' è la quantità di 'a' e 'Qb' la quantità di 'b'. Siano $P_a=2$ e $P_b=6$ i prezzi dei due beni e $Y=150$ il reddito del consumatore. Qual è il vincolo di bilancio in questo caso?

$150Y=2Q_a+6Q_b$

$150=2Q_a+6Q_b$

$150Y=2P_a+6P_b$

$2Q_b/Q_a=2Q_a+6Q_b$

Nessuna delle precedenti risposte è corretta.

7. (3 punti)

MICRO: La funzione di domanda che fronteggia un'impresa monopolistica è pari a $p=100-5q$. La funzione di Costo Marginale è $CM=40q$. Qual è la funzione del Ricavo marginale?

$5q$

$100-5q$

$100-10q$

$100-5q=40q$

Nessuna delle precedenti risposte è corretta.

8. (3 punti)

MICRO: La funzione di domanda che fronteggia un'impresa monopolistica è pari a $p=100-5q$. La funzione di Costo Marginale è $CM=40q$. Qual è la quantità di equilibrio?

$(40-5)/100$

$100/(40+5)$

$100/(40-10)$

$100/(40+10)$

Nessuna delle precedenti risposte è corretta.

9. (3 punti)

MICRO: Quale delle seguenti risposte è vera?

La Frontiera delle Possibilità Produttive è solitamente concava per il principio della utilità marginale decrescente.

All'aumentare del prezzo di un bene, la spesa totale del consumatore aumenta se la elasticità è >1 .

Il costo marginale può essere calcolato come il costo variabile dell'ultima unità prodotta o come il costo totale dell'ultima unità prodotta.

Il prezzo di lungo periodo in concorrenza perfetta e con offerta perfettamente elastica corrisponde al minimo del costo marginale.

Nessuna delle precedenti risposte è vera.

10. (3 punti)

MICRO: Qual è l'effetto sul mercato di un bene se si applica una nuova imposta di 2 euro per ciascuna unità prodotta e venduta di quel bene?

Il prezzo (di equilibrio), in generale, aumenta di 2 euro.

La quantità (di equilibrio), in generale, aumenta.

I produttori, in generale, scaricano tutto l'onere dell'imposta sui consumatori.

La perdita netta di benessere è 2 euro per la quantità scambiata.

Nessuna delle precedenti risposte è vera.

Prova scritta di ECONOMIA POLITICA (Parte MACRO) 28/1/21 - Corso di Laurea di Economia e Commercio

NOME:

COGNOME:

Matricola:

Tipo di esame:

intero MICRO+MACRO (2 ore)

esonero di MACRO (1 ora) (questa opzione è riservata agli studenti immatricolati nell'A.A. 2020/21 per 3 appelli nell'anno solare 2021)

1. (3 punti)

MACRO: Di un'economia si hanno le seguenti informazioni: la popolazione consuma 80 e paga imposte per 40. Il loro reddito da lavoro è 100, e quello da capitale è 50. E' un'economia aperta ed importa 35, esportando 45. Quanto è il reddito disponibile?

$$100+50=150$$

$$100+50-40=110$$

$$80+45-35=90$$

$$80+45-35-40=50$$

Nessuna delle precedenti risposte è corretta.

2. (3 punti)

MACRO: Di un'economia si hanno le seguenti informazioni: la popolazione consuma 80 e paga imposte per 40. Il loro reddito da lavoro è 100, e quello da capitale è 50. E' un'economia aperta ed importa 35, esportando 45. Quanti sono i risparmi privati?

$$100+50-80=70$$

$$100+50-40-80=30$$

$$80+40=50$$

$$100+50-40=110$$

Nessuna delle precedenti risposte è corretta.

3. (3 punti)

MACRO: Un'economia chiusa sia rappresentata dai seguenti dati macroeconomici:

C = consumo autonomo = 500, propensione marginale al consumo = 0,5, moltiplicatore del reddito=2, I_p = investimenti programmati = 1000, G = spesa pubblica = 1000, T = imposte nette = 1200. Quanto è il reddito di equilibrio?

$$2(500-1200+1000+1000)$$

$$2(500-0,5*1200+1000)$$

$$2(500+0,5*1200+1000+1000)$$

$$2(500-0,5*1200+1000+1000)$$

Nessuna delle precedenti risposte è corretta.

4. (3 punti)

MACRO: In un'economia siano date le seguenti informazioni: esportazioni=1000, altre componenti autonome della domanda= 6000, propensione alle importazioni= 0,2, moltiplicatore=2. Se le esportazioni aumentano di 100, quanto è la variazione delle esportazioni nette?

$$100$$

$$100-0,2*2*6000$$

$$100-0,2*2*100$$

$$100-0,2*(6000+100)$$

Nessuna delle precedenti risposte è corretta.

5. (3 punti)

MACRO:

Nel mercato della moneta, un aumento del reddito (Y) che effetto ha?

Aumenta la quantità offerta di moneta.

Aumenta il tasso d'interesse.

Non aumenta la domanda di moneta.

Aumenta la base monetaria.

Nessuna delle precedenti risposte è corretta.

6. (3 punti)

MACRO: Che effetto ha un aumento del tasso di partecipazione al mercato del lavoro se questo fosse in concorrenza perfetta?

Aumenta la domanda di lavoro

Aumenta il salario reale di equilibrio

Diminuisce l'occupazione

Aumenta la disoccupazione involontaria.
Nessuna delle precedenti risposte è vera.

7. (3 punti)

MACRO: La 'curve' di domanda e offerta di lavoro, nonché della disponibilità massima di lavoro, sono rappresentate in figura. Se la domanda di lavoro si sposta a sinistra (da linea continua a tratteggiata), e se il salario minimo è quello dell'equilibrio iniziale, quanto è la disoccupazione involontaria nella posizione finale?

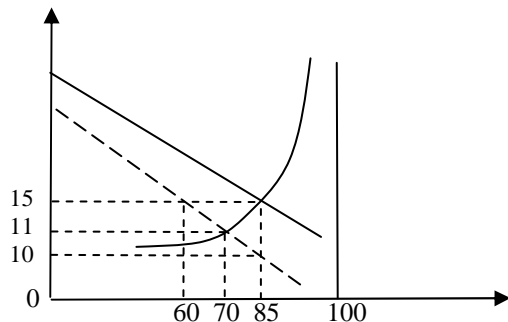
$$100-70=30$$

$$100-60=40$$

$$85-60=25$$

$$85-70=15$$

nessuna delle risposte precedenti è esatta.



8. (3 punti)

MACRO: Si abbiano le seguenti informazioni su una economia: $G=500$, $T=400$, $i=4\%$, Debito Pubblico=1000, $Y=2000$. Quanto è il 'servizio del debito'?

$$(500-400)*4\%=4$$

$$[(400-500)*4\%]=-4$$

$$1000*4\%=40$$

$$(1000*4\%)/2000=0.02$$

nessuna delle risposte precedenti è esatta.

9. (3 punti)

MACRO: Sottolineare la risposta ritenuta vera.

Si definisce depressione una prolungata diminuzione dei prezzi.

L'inflazione di un anno si calcola facendo la differenza tra l'IPC di quell'anno e l'IPC dell'anno precedente.

La PAE (spesa aggregata programmata) comprende gli investimenti inclusivi della variazione delle scorte.

Si dice 'trappola della liquidità' il caso in cui l'offerta di moneta è orizzontale (negli assi M, i).

Nessuna delle precedenti risposte è vera.

10. (3 punti)

MACRO: Si supponga che ci sia una riduzione a tantum dei prezzi delle materie prime importate. Qual è il primo effetto?

la curva di Phillips si sposta verso l'alto,

la curva di Phillips si sposta verso il basso,

π -greco (inflazione) e L/Pop aumentano lungo la curva,

π -greco (inflazione) e L/Pop diminuiscono lungo la curva,

nessuna delle risposte precedenti è esatta.