

Esercizi sui capitoli 7 e 8

ESERCIZIO 1

La funzione inversa di domanda di un certo bene sia $p = 20 - 2 q_D$,
e la funzione inversa di offerta (di breve periodo) sia $p = 5 + 3 q_O$.

Si supponga che ci sia un aumento esogeno della domanda, in modo che la nuova funzione della domanda è: $p' = 30 - 2 q'_D$.

1) rappresentare le funzioni sul diagramma in (q,p) [**vedi sotto grafico a sinistra**].

Calcolare:

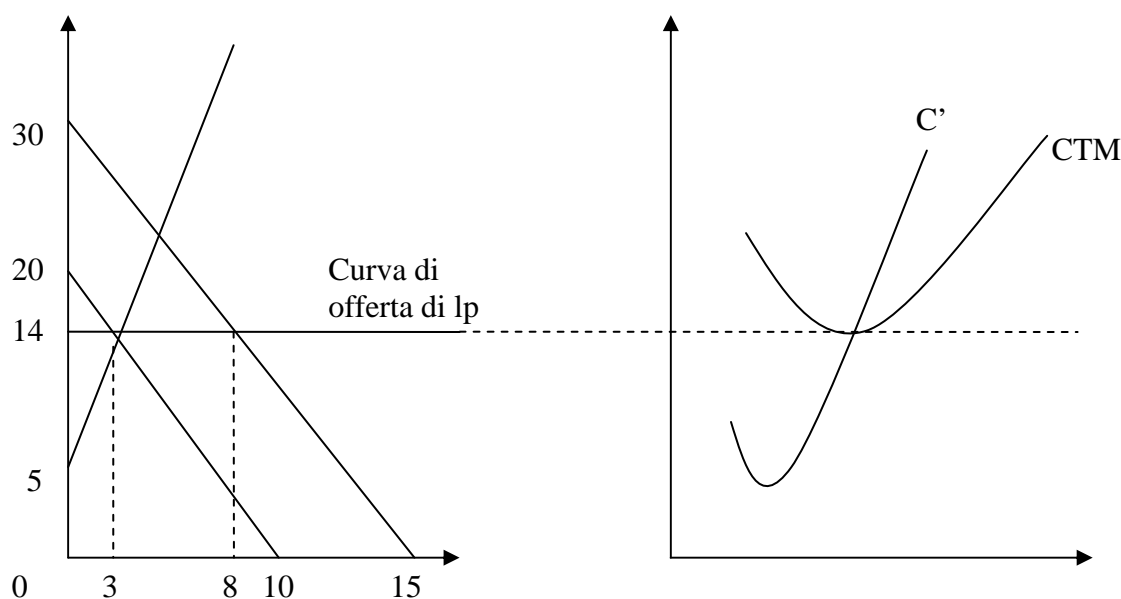
2) l'iniziale quantità di equilibrio [$(20-5)/5=3$],

3) l'iniziale prezzo di equilibrio [$5+3*3=14$],

4) la quantità di equilibrio tra la nuova domanda e l'offerta nel caso in cui questa sia di lungo periodo e perfettamente elastica al prezzo iniziale

[$q^* = (30-14)/2=8$]

5) il costo totale medio dell'impresa rappresentativa del mercato quando questa si trova in equilibrio di lungo periodo [**CTM = 14 vedi grafico a destra**]



ESERCIZIO 2

La funzione inversa di domanda di un certo bene sia $p = 20 - 2 q_D$,

e la funzione inversa di offerta sia $p = 5 + 3 q_O$. Il prezzo sia in euro. Si supponga che venga applicata un'imposta sulla produzione di questo bene per un ammontare di 5 € per ogni unità prodotta. Calcolare (dopo aver rappresentato sul diagramma in (q,p) le due funzioni iniziali e la nuova funzione che include l'imposta):

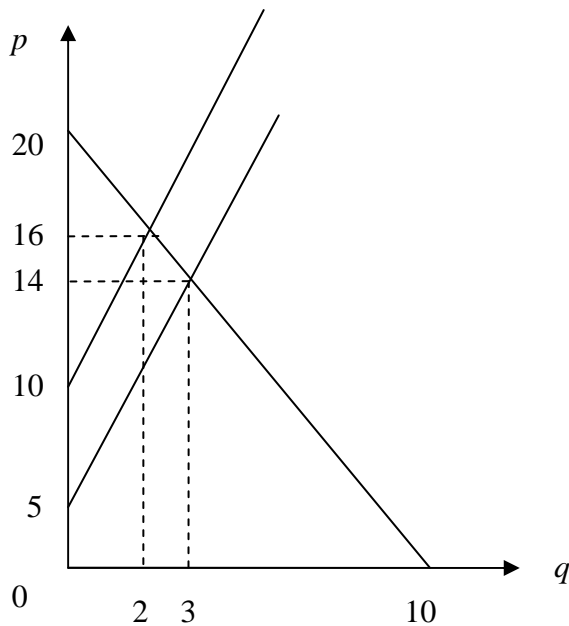
1) la quantità di equilibrio prima dell'imposta [3],

2) il prezzo di equilibrio prima dell'imposta [$14€$],

3) la quantità di equilibrio dopo l'imposta [**poiché la nuova funzione è quella d'offerta diventa che $p = 5 + 5 + 3 q_O$ allora $(20-(5+5))/5=2$**],

4) il prezzo di equilibrio dopo l'imposta [$(5+5)+3*2=16$],

- 5) la perdita di benessere dovuta all'imposta [$(3-2)*5/2=2,5$],
 6) l'ammontare incassato dell'imposta [$\text{imposta} * \text{quantità prodotta} = 5 * 2 = 10 \text{€}$].



ESERCIZIO 3

La funzione inversa di domanda di un certo bene sia $p = 20 - 2q_D$, e la funzione inversa di offerta (di breve periodo) sia $p = 5 + 3q_O$. Si supponga che il mercato sia in equilibrio di lungo periodo, ed entri una nuova impresa innovativa con costi totali medi pari a 12 nel punto di minimo.

- 1) Rappresentare il mercato e l'impresa [vedi grafico sotto].
- 2) L'impresa che è entrata fa profitti o perdite? [profitti, perché $12 < 14$]

Calcolare:

- 2) il prezzo di lungo periodo [12]
- 3) la quantità di equilibrio scambiata sul mercato nel lungo periodo (con offerta perfettamente elastica) [$(20-12)/2=4$].

