

Università di Cassino - Facoltà di Economia
ECONOMIA DEL CAPITALE UMANO
 Prof. M. Pugno
 Prova scritta del 18/2/2020

Avvertenze: Scrivere le risposte su questo foglio a stampa (ma non consegnare la brutta copia). I punteggi massimi delle risposte sono riportati tra parentesi. Le risposte (1 o più) che sono ritenute corrette negli esercizi 1,2,4,5,7 e 6' vanno sottolineate. Sottolineare in modo errato è penalizzante.

Indicare le letture portate per la prova orale (sottolineare):

Kahneman (**); Ryan-Huta-Deci (****); Pugno-felicità (****); Akerlof-Kranton (****); Sen (**); Heckman (**); Del Boca-Pasqua (**); Pugno-happiness (****); Csikszentmihalyi (**); Robinson (****); Cingano-Cipollone (****); Schivardi-Torrini (**); Bertola-Sestito (****); Ferrara ed al.(**); Pellizzari (**).**

1. (6 punti) Sottolineare le affermazioni che si ritengono vere.

- a) Il capitale umano è una variabile di flusso.
- b) L'utilitarismo di Bentham considerava l'utilità in senso cardinale ed oggettivo.
- c) Il *Day Reconstruction Method* è un metodo per misurare il capitale umano nell'arco della giornata.
- d) Secondo Akerlof e Kranton, l'utilità ottenuta da una certa scelta che permette di esprimere la propria identità sociale può essere massima solo se la scelta coincide con quella socialmente ideale.
- e) Akerlof e Kranton hanno introdotto il concetto di capitale umano in economia.
- f) La teoria di Akerlof e Kranton suggerisce l'inutilità delle spese di supervisione dei lavoratori.
- g) Nel modello di Akerlof e Kranton la identità socialmente ideale è endogena.
- h) Per ottenere l'impegno ottimale nel modello di Akerlof e Kranton, occorre calcolare la derivata prima della funzione dell'identità e porla uguale a zero.
- i) Il modello di Akerlof e Kranton è sostanzialmente dinamico.
- j) Nessuna delle precedenti affermazioni è vera.**

2. (6 punti) Sia dato il modello di Becker:

$$\text{Max } \sum_{t=0, T} U_t [1/(1+\rho)]^t$$

$$U_t = U(A_t, B_t, H_t) \quad U_H < 0, U_{HH} < 0$$

$$A_t = w l_t, \quad B_t = w(1 - l_t)$$

$$H_{t+1} - H_t = b A_t - \delta H_t \quad H_{t=0} > 0$$

dove U è l'utilità, A e B sono due beni, H è il capitale umano, w è la retribuzione per unità di tempo, l è il tempo di lavoro, ρ , b e δ sono costanti positive, t è il periodo di riferimento. Le soluzioni di questo modello siano rappresentabili (con una visualizzazione in tempo continuo) dal grafico a lato. Rispondere:

2.1 Qual è la dinamica di l a partire da l_0 , corrispondente a H_0 del grafico?

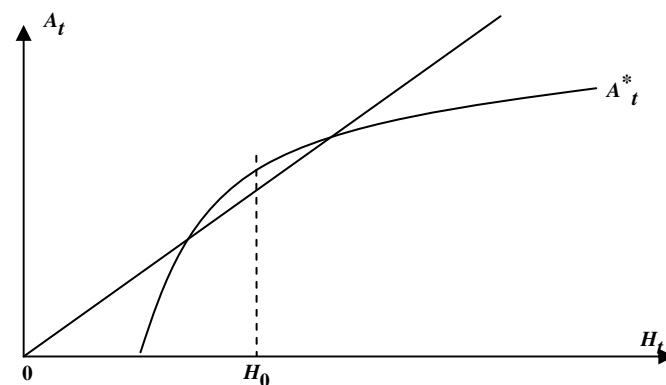
(i) l **aumenta**; (ii) l diminuisce, (iii) l rimane costante, (iv) non si può sapere a priori perché l non compare sul grafico.

2.2 Qual è la dinamica di U a partire da U_0 , corrispondente a H_0 del grafico?

(i) aumenta; (ii) **diminuisce**, (iii) rimane costante, (iv) non si può sapere a priori perché U non compare sul grafico.

2.3 Se T aumenta, come varia H a partire da H_0 ?

(i) H **può crescere di più**; (ii) H deve crescere di meno; (iii) H rimane invariato; (iv) nessuna delle precedenti risposte.



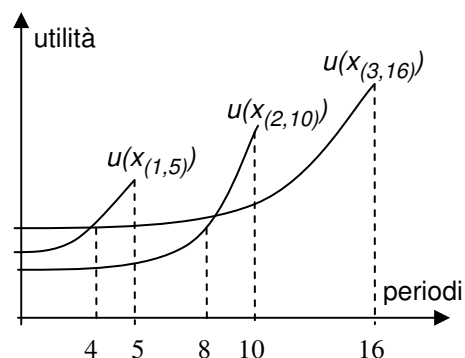
3. (3 punti). Indicare i tre contributi principali di Heckman alla comprensione del capitale umano nello sviluppo delle persone:

- 1. ampliare la nozione di capitale umano, dalla istruzione (in particolar modo quella specializzata) all'apprendimento in famiglia, dalle abilità cognitive a quelle noncognitive;**
- 2. mostrare che gli effetti del capitale umano non riguardano solo il lavoro e la crescita economica, ma anche il benessere individuale e sociale;**

3. trarre nuove implicazioni di interventi di politica.

4. (5 punti) La figura a fianco rappresenta il caso di tre opzioni, (denominate con $x_{(1)}$, $x_{(2)}$ e $x_{(3)}$) a diversa scadenza ed utilità istantanea (5, 10 e 16 rispettivamente), nonché la loro utilità scontata nei periodi che precedono la scadenza. Indicare (barrandola) quale delle tre opzioni è la migliore nei seguenti periodi:

- | | | |
|----|------|-------------------------------------|
| 1) | 3: | $x_{(1)}$, $x_{(2)}$, $x_{(3)}$; |
| 2) | 4,2: | $x_{(1)}$, $x_{(2)}$, $x_{(3)}$; |
| 3) | 5,7: | $x_{(1)}$, $x_{(2)}$, $x_{(3)}$; |
| 4) | 8,5: | $x_{(1)}$, $x_{(2)}$, $x_{(3)}$; |
| 5) | 12: | $x_{(1)}$, $x_{(2)}$, $x_{(3)}$. |



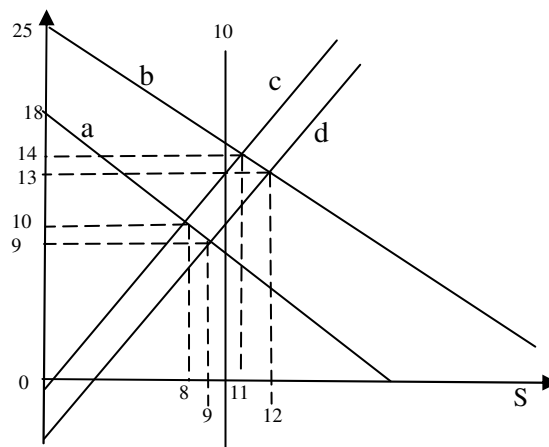
5. (3 punti) Indicare quale/i delle seguenti definizioni di 'flow' di Csikszentmihalyi è/sono corretta/e:

- è il benessere che una persona ottiene quando le sue capacità possono affrontare qualsiasi complessità;
- è la sensazione di una persona quando sente la noia del trascorrere del tempo;
- è l'opzione che sceglie in qualsiasi caso;
- è il benessere che una persona ottiene quando svolge le attività che hanno un grado di complessità adatto alla sua capacità;**
- nessuna delle risposte precedenti è esatta.

Domande solo per gli studenti che devono sostenere ECONOMIA DEL CAPITALE UMANO da 6 cfu

6. (4 punti). Sara ha un talento (A') superiore a quello (A'') di Miro, ed entrambi devono decidere quanto investire in capitale umano. Il loro reddito prospettivo marginale (I_s), l'utilità marginale (U_s), e il costo marginale dell'istruzione (ω_s) sono rappresentate dalle due equazioni: $I_s(S,A) + U_s(S,A)$ e $\omega_s(S,A)$, che sono funzioni del livello di istruzione (S) e del talento (A). A fianco sono raffigurate le 4 funzioni, essendo $I_s + U_s$ e ω_s misurate sull'asse verticale.

- Indicare la funzione del costo di Sara (sottolineare):
(a , b , c , **d**).
- Indicare il livello d'istruzione scelto da Sara (indicare il numero): (**12**).



7. (3 punti). Sottolineare la/e affermazione/i che si ritiene/ritengono vera/e:

- a) l'aumento dell'occupazione dei laureati in Italia è più dovuto alla crescita generalizzata del loro impiego tra le imprese produttive che per effetto di cambiamenti settoriali e dimensionali del tessuto produttivo;**
- la riforma 3+2 non ha aumentato l'offerta di laureati;
- il rapporto tra il salario netto mensile di laureati e diplomati è stato sempre crescente;
- la quota dei laureati in Italia è circa uguale a quella del resto dell'Europa;
- le imprese familiari tendono ad avere la stessa quota di laureati delle altre imprese;
- l'impiego di laureati in un'impresa non dipende dalla sua probabilità di intraprendere azioni di ristrutturazione e di innovazione;
- nessuna delle risposte precedenti è esatta.

Domanda solo per gli studenti che devono sostenere ECONOMIA DEL CAPITALE UMANO da 5 cfu

6'. (7 punti). Sottolineare le affermazioni che si ritengono vere.

- La fiducia generalizzata o primaria è orientata a garantire il proprio tornaconto.
- La produzione può avere un'esternalità negativa sul capitale sociale.**
- Il capitale sociale ha il vantaggio di ridurre i costi e i tempi di monitoraggio.**
- Il capitale sociale è solo parzialmente esogeno ed ereditato dalla storia.**
- Il capitale sociale non può essere misurato in alcun modo.
- Esistono meccanismi spontanei di massimizzazione del capitale sociale.
- Sia imprese che lavoratori traggono sempre vantaggi dall'accumulazione di capitale personale dei lavoratori.
- Le decisioni degli individui tengono conto dell'accumulo di capitale sociale.
- Nella funzione di accumulazione del capitale sociale compare la preferenza temporale.
- I legami stretti (*strong ties*) favoriscono sempre il funzionamento dell'economia.
- I legami deboli (*weak ties*) sono benefici all'economia perché determinano i legami forti.
- Nessuna delle precedenti affermazioni è vera.