

Simulazione d'esame di ECONOMIA POLITICA (Parte MACRO) 30/11/21 - Corso di Laurea di Economia e Commercio

Avvertenze: il risultato deve essere arrotondato alla seconda cifra decimale. Nelle domande a scelta multipla (a, b, c, ecc.), va/nno sottolineata/e quella/e ritenuta/e corretta/e. E' penalizzante non sottolineare le risposte corrette, e sottolineare le risposte errate.

1. (10 punti) Un'economia sia caratterizzata dalla seguente funzione del consumo: $C=200+0,9(Y-T)$; e dalle seguenti componenti: $I_p=100$; $G=1800$; $T=(1/3)Y$ (consiglio: si mantenga questa forma frazionaria per calcolare il moltiplicatore). Si calcoli:

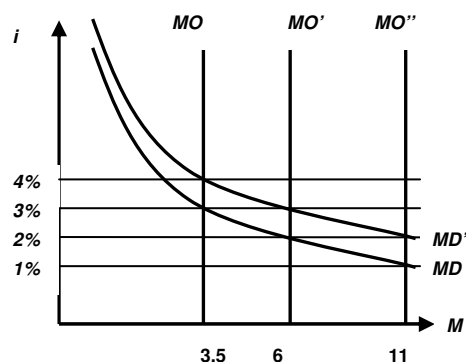
- 1) La spesa autonoma [**2100**],
 - 2) Il moltiplicatore [**2,5**],
 - 3) la produzione di equilibrio [**5250**],
 - 4) il livello delle imposte [**1750**],
 - 5) il risparmio (+) o deficit pubblico (-) [**-50**],
 - 6) il reddito disponibile [**3500**],
 - 7) il consumo [**3350**],
 - 8) il risparmio privato [**150**].
- Se il gap recessivo è pari a 750, si calcoli:
- 9) la VARIAZIONE della spesa pubblica per eliminarlo (col segno) [**+300**],
 - 10) il risparmio o deficit pubblico ciclicamente aggiustato (o strutturale) [**200**].

2. (4 punti) Considerando la domanda e offerta di lavoro, quali delle seguenti affermazioni sono vere?

- a) Un aumento dell'immigrazione sposta la domanda di lavoro a destra,
- b) Una diminuzione della produttività sposta la domanda di lavoro a sinistra,
- c) Un aumento del prezzo relativo del prodotto dei lavoratori sposta la domanda di lavoro a destra,
- d) Un aumento della produttività sposta l'offerta di lavoro a destra,
- e) In equilibrio una diminuzione del prezzo relativo del prodotto dei lavoratori diminuisce l'occupazione, a parità di altri fattori,
- f) In equilibrio un aumento della produttività, aumenta il salario, a parità di altri fattori,
- g) In equilibrio un aumento della percentuale di persone in cerca di lavoro, aumenta il salario, a parità di altri fattori,
- h) Un aumento della popolazione in età lavorativa sposta la domanda di lavoro a sinistra.

3. (4 punti) Il mercato della moneta si trova inizialmente nel punto di equilibrio tra domanda (MD) ed offerta di moneta (MO), in cui $M=6$ e $i=2\%$ (vedi fig. sotto). Si supponga che il reddito aumenti (con l'effetto rappresentato in figura):

- 1) qual è il nuovo tasso d'interesse (i)? (**3%**).
- 2) Se la banca centrale volesse riportare i al livello precedente di quanto aumenterebbe o ridurrebbe la quantità di moneta (mettere anche il segno di questo cambiamento)? (**5**).



4. (4 punti). Si supponga che i cittadini di Eurolandia detengano il 4% (cr) dei depositi in circolante, che il tasso di riserva delle banche sia pari all' 11% (rr) e che la base monetaria sia pari a 300. Si calcoli:

- 1) il moltiplicatore della moneta (**$(1+0,04)/(0,04+0,11)=6,93$**)
- 2) l'offerta di moneta (**$6,93*300=2080$**)

5. (4 punti). Data la seguente tabella e il tasso d'interesse $i=20\%$, compilare le colonne vuote:

t	$G_t - T_t$	Debito _{t-1}	Servizio del debito _t	Debito _t	Deficit _t
0	10	0	0	10	10
1	8	10	2	20	10
2	-10	20	4	14	-6
3	0	14	2,8	16,8	2,8

5. (4 punti) Sia data la curva di Phillips:

$$\pi = -0,26 + (L/Pop)^2.$$

- 1) Trovare il tasso di occupazione (L/Pop) quando l'inflazione è al 10%. [**60%**]
- 2) Se la fluttuazione ciclica fissa il tasso di occupazione allo 0,62, di quanto varia (col segno!) l'inflazione? [**+12,44**]