

Prova scritta di ECONOMIA POLITICA (Parte MICRO) 1/9/22 - Corso di Laurea di Economia e Commercio

NOME:
COGNOME:
Matricola:

Tipo di esame:

- intero MICRO+MACRO (1 ora e 30 minuti)
 esonero di MICRO (45 minuti) (l'opzione 'esonero' può essere utilizzata per 3 appelli nell'anno solare 2022, ed è riservata agli studenti immatricolati nell'A.A. 2021/22)

Avvertenza: il risultato deve essere arrotondato alla seconda cifra decimale.

1. (4 punti) Giovanni (G) ha risorse pari a 8 ore di lavoro quotidiane (8h), intende produrre Caffè (C) e Noci (N), ed ha una produttività di 10 Kg di C all'ora e 8 Kg di N all'ora.

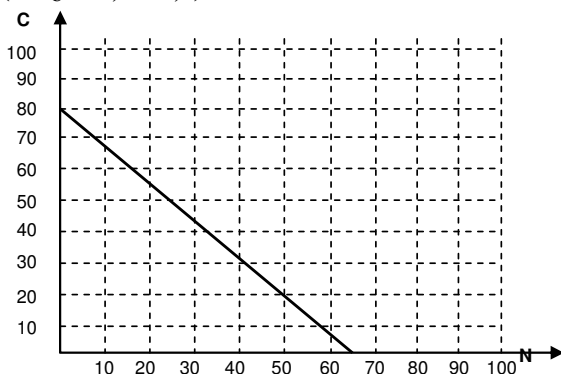
1. Rappresentare il grafico della Frontiera delle Possibilità Produttive nel quadrante qui sotto.

2. Scrivere l'equazione della FPP

$$(C=80-(80/64)N=80-1,25N)$$

3. Se Giovanni produce C=30, quanto può produrre di N? (N=40)

4. Quanto è il costo-opportunità del Caffè? (OC_c=1/1,25=0,8)



2. (5 punti) Sia dato il reddito $Y=100$, la funzione di domanda $q^D=2Y-2p$, e sia fissato il prezzo $p=20$. Calcolare:

1) la quantità di equilibrio ($q = \underline{\quad}$) (160);

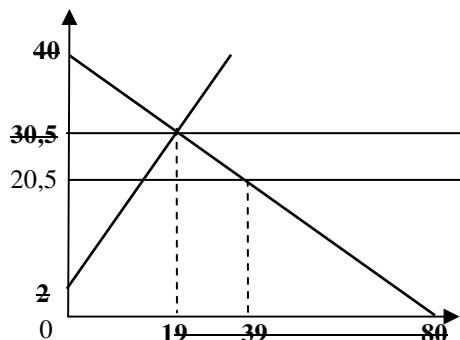
6. (4 punti) In un mercato (rappresentato in basso a sinistra), la funzione inversa di domanda sia $p = 40 - 0,5 q_D$, e la funzione inversa di offerta (di breve periodo) sia $p = 2 + 1,5 q_O$. Si supponga che il mercato sia in equilibrio di lungo periodo, e che entri una nuova impresa con la struttura dei costi come rappresentato in basso a destra.

1) calcolare prezzo e quantità di equilibrio che ci sarebbero nel breve periodo [$p^* = 30,5$; $q^* = 19$]

2) quanti sono i profitti o le perdite per unità prodotta dell'impresa che è entrata? [profitti unitari = $30,5 - 20,5 = 10$]

3) qual è il nuovo prezzo di lungo periodo del mercato (con offerta perfettamente elastica) [20,5]

4) qual è la quantità di equilibrio scambiata sul mercato nel lungo periodo [(40-20,5)/0,5=39].



2) l'elasticità della domanda rispetto al prezzo nel punto di equilibrio ($q \epsilon_p = \underline{\quad -0,25 \quad}$);

3) l'elasticità della domanda rispetto al reddito nel punto di equilibrio ($q \epsilon_Y = \underline{\quad 1,25 \quad}$).

4) il surplus del consumatore (Surplus = 6400).

5) la funzione della Spesa Totale

$$(ST=p \cdot q^D = 200p - 2p^2)$$

3. (6 punti) Se un consumatore ha le seguenti informazioni: $U = Q_a \cdot Q_b$, dove 'Qa' è la quantità del bene 'a' e 'Qb' è la quantità di 'b' e U l'utilità; $P_a=6$ e $P_b=2$ sono i prezzi dei due beni e $Y=200$ il reddito del consumatore.

6.1 Qual è la regola della spesa razionale (sottolineare la risposta esatta)?

a) $200 = Q_a/6 + Q_b/2$

b) $(dU/dQ_a)/(dU/dQ_b) = 2/6$

c) $(dU/dQ_a)/6 = (dU/dQ_b)/2$

d) $200 = 6Q_a + 2Q_b$

e) Nessuna delle precedenti risposte è corretta.

6.2 Scrivere l'equazione del vincolo di bilancio:

$$(\underline{\quad 200 = 6Q_a + 2Q_b \quad})$$

4. (7 punti) La funzione di domanda che fronteggia un'impresa monopolistica è pari a $p = 20 - 2,5q$. La funzione di costo totale è $CT = 10 + 2,5q^2$. Calcolare:

1) la quantità che consente all'impresa di massimizzare il profitto ($q = 2$, dovendo essere $RM_g = CM_g$),

2) il prezzo che consente all'impresa di massimizzare il profitto ($p = 15$) ..

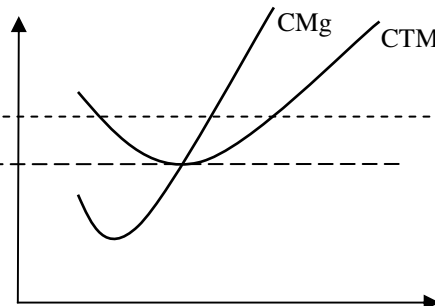
5. (4 punti) La funzione *inversa* di domanda di un certo bene sia $p = 20 - 2 q_D$, e la funzione *inversa* di offerta sia $p = 2 + 3 q_O$, dove il prezzo è in euro. Si supponga che venga applicata un'imposta sulla produzione di questo bene di 3 euro (sgravando così un altro bene). Calcolare:

1) la quantità e il prezzo di equilibrio prima dell'imposta [$q^* = 3,6$; $p^* = 12,8$],

2) la quantità di equilibrio dopo l'imposta [3],

3) il prezzo di equilibrio dopo l'imposta [14],

4) quanta parte del prezzo (in euro) è pagata effettivamente dal consumatore [1,2] e quanta dal produttore [1,8].



Prova scritta di ECONOMIA POLITICA (Parte MACRO) 1/9/22 - Corso di Laurea di Economia e Commercio

NOME:
COGNOME:
Matricola:

Tipo di esame:

- intero MICRO+MACRO (1 ora e 30 minuti)
 esonero di MACRO (45 minuti) (l'opzione 'esonero' può essere utilizzata per 3 appelli nell'anno solare 2022, ed è riservata agli studenti immatricolati nell'A.A. 2021/22)

Avvertenze: il risultato deve essere arrotondato alla seconda cifra decimale.

1. (4 punti) Siano date le seguenti informazioni (in €) relative ad una economia:

Reddito da capitale	900
Valore aggiunto dell'industria	800
Esportazioni nette	50
Acquisti pubblici di beni e servizi	550
Produzione potenziale	1800
Consumi	800
Investimenti (I)	200
Imposte	450

- Si calcoli: 1) il PIL $50+550+800+200=1600$
2) il risparmio privato $1600-800-450=350$
3) il risparmio pubblico $450-550=-100$
4) il gap di produzione $1800-1600=200$

2. (3 punti) Sia data la seguente tabella, in cui sono compilate solo le prime tre colonne:

Anno	Reddito nominale (€)	IPC 2000=100	Inflazione % annuale	Reddito Reale (€)	Variation % Reddito Reale
2000	19000	100	-	19000	-
2001	21600	108	8	20000	5,26
2002	22000	112	3,7	19643	-1,79

Compilare le seconde tre colonne.

3. (10 punti) Un'economia sia caratterizzata dalla seguente funzione del consumo:

$C=550+0,75(Y-T)$; e dalle seguenti componenti: $I_p=200$; $G=1800$; $T=(1/3)Y$ (consiglio: si mantenga questa forma frazionaria per calcolare il moltiplicatore). Si calcoli:

- 1) la spesa autonoma [2550],
2) il moltiplicatore [2],
3) la produzione di equilibrio [5100],
4) il livello delle imposte [1700],
5) il risparmio (+) o deficit pubblico (-) [-100],
6) il reddito disponibile [3400],
7) il consumo [3100],
8) il risparmio privato [300].

Se il gap recessivo è pari a 900, si calcoli:

- 9) la VARIAZIONE della spesa pubblica per eliminarlo (col segno) [+450],
10) il risparmio o deficit pubblico ciclicamente aggiustato (o strutturale) [200].

4. (4 punti) Il mercato del lavoro sia rappresentato dalla funzione di domanda

$L^d=60-2w/P$ e dalla funzione d'offerta $L^o=40+0,5w/P$. Si calcoli:

1. Il salario reale di equilibrio:

[8]

2. la disoccupazione (involontaria) se il salario reale è pari a 10:

[Risposta: 5]

5. (4 punti) In un certo paese, il circolante è pari a 200, i depositi bancari ammontano a 400, e le riserve bancarie ammontano a 40.

1) Quanto è coefficiente (o quota) di riserva delle banche? [$40/400=0,1$]

2) Quanto è la base monetaria iniziale?

[$200 + 40 = 240$]

6. (5 punti) Si sottolinei la/e risposta/e vere (sottolineare quelle false è penalizzante):

a) l'inflazione da domanda si verifica quando il prodotto potenziale è inferiore a quello effettivo;

b) se i lavoratori diventano più sindacalizzati, le imprese tendono a variare i prezzi così da spostare la curva di offerta di lavoro verso l'alto;

c) l'inflazione si dice che è 'finanziata' dallo stato quando questo accompagna l'aumento della domanda aggregata creando base monetaria;

d) inflazione e disoccupazione sono correlate positivamente (curva di Phillips);

e) nessuna delle risposte precedenti è esatta.