

Prova scritta di ECONOMIA POLITICA (Parte MICRO) 20/2/23 - Corso di Laurea di Economia e Commercio

NOME:

COGNOME:

Matricola:

Tipo di esame:

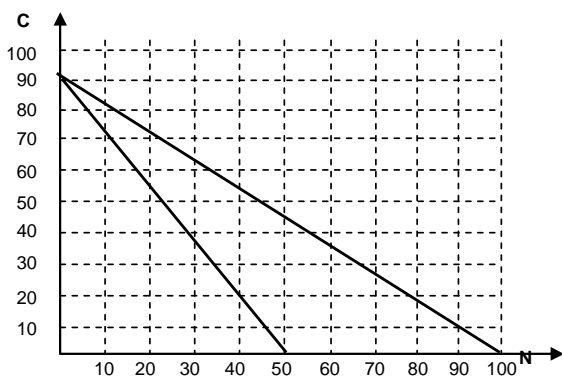
intero MICRO+MACRO (1 ora e 30 minuti)

esonero di MICRO (45 minuti) (l'opzione 'esonero' può essere utilizzata negli appelli del solo anno solare 2023, ed è riservata agli studenti immatricolati nell'A.A. 2022/23 che hanno firmato la richiesta 15 volte nel corso delle lezioni).

Avvertenze: il risultato deve essere arrotondato alla seconda cifra decimale.

1. (4 punti) 1. Indicare, con una sottolineatura, quando la frontiera delle possibilità produttive diventa meno ripida come rappresentato in figura (è penalizzante sottolineare le risposte errate e non sottolineare le risposte corrette). Quando:

- a) aumenta la produttività nel produrre N,
- b) aumenta la domanda di N,
- c) aumentano le ore lavorate complessive,
- d) la produttività marginale nel produrre N diminuisce più lentamente,
- e) nessuna delle precedenti risposte.



2. (6 punti) La domanda di un bene è data dall'equazione $q_D = 10 - 0,2p + 0,05p_j$, e la funzione d'offerta è $q_O = 0,4p$. Se il prezzo di un altro bene j è pari a 100:

- 1) calcolate il prezzo di equilibrio ($p = 25$);
- 2) calcolate la quantità di equilibrio ($q = 10$).
- 3) calcolate la elasticità dell'offerta rispetto al prezzo nel punto di equilibrio (1)
- 4) calcolate la elasticità della domanda rispetto al prezzo p_j nel punto di equilibrio (0,5)
- 5) indicare se il bene j è:
 - complementare,
 - **sostituto**,
 - indipendente.

3. (5 punti) Sia U l'utilità, A e B le quantità di due beni. La funzione di utilità del consumatore sia:

$$U = 2(A^{0,8} B^{0,4})$$

Siano $p_A = 10$ e $p_B = 20$ i prezzi dei due beni e $Y = 120$ il reddito del consumatore.

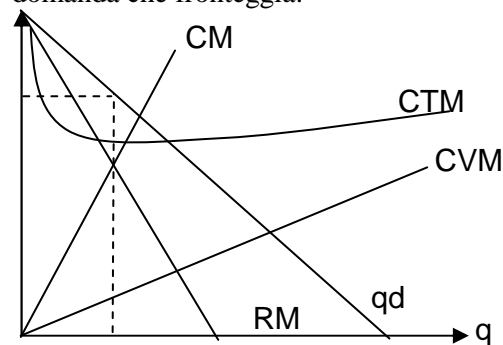
Trovare le quantità A^* e B^* di equilibrio.

$$[A^* = 8 ; B^* = 2]$$

4. (5 punti) Quale/i delle seguenti funzioni di costo totale soddisfa l'ipotesi di costo marginale crescente (all'aumentare della quantità q del bene)?

- 1. $CT = 2q^2 - 5$
- 2. $CT = 2q^2 + 5$
- 3. $CT = 0,5q - 5$
- 4. $CT = 2q + 5$
- 5. $CT = 2q - 0,5$
- 6. $CT = 2q^{0,5} - 5$

5. (5 punti) Si supponga che la figura sottostante rappresenti la struttura dei costi di un'impresa in concorrenza monopolistica nonché la funzione di domanda che fronteggia.



- 1) Indicare sull'asse orizzontale il livello della quantità di equilibrio (che corrisponde all'incrocio di due delle curve/rette della figura);
- 2) Indicare sull'asse verticale il livello del prezzo di equilibrio (che corrisponde all'incrocio di due delle curve/rette della figura);
- 3) L'impresa fa (sottolineare):
 - **profitti**,
 - perdite
 - non si può dire.

6. (6 punti) La funzione *inversa* di domanda di un certo bene sia $p = 60 - 5q_D$, e la funzione *inversa* di offerta sia $p = 20 + 3q_O$, dove il prezzo è in euro. Si supponga che venga applicata un'imposta per unità prodotta di questo bene di 8 euro (sgravando così un altro bene). Calcolare:

- 1) la quantità e il prezzo di equilibrio prima dell'imposta
 - [$q^* = 5 ; p^* = 35$],
- 2) la quantità di equilibrio dopo l'imposta
 - [4],
- 3) il prezzo di equilibrio dopo l'imposta
 - [40],
- 4) la perdita netta di benessere dovuta all'imposta
 - [4]
- 5) quanta parte dell'imposta per unità prodotta è pagata dal produttore [3]?

Prova scritta di ECONOMIA POLITICA (Parte MACRO) 20/2/23 - Corso di Laurea di Economia e Commercio

NOME:

COGNOME:

Matricola:

Tipo di esame:

intero MICRO+MACRO (1 ora e 30 minuti)

esonero di MACRO (45 minuti) (l'opzione 'esonero' può essere utilizzata negli appelli del solo anno solare 2023, ed è riservata agli studenti immatricolati nell'A.A. 2022/23 che hanno firmato la richiesta 15 volte nel corso delle lezioni).

Avvertenze: il risultato deve essere arrotondato alla seconda cifra decimale.

1. (5 punti) Nel paese di Panelandia ci sono tre settori: l'agricoltura che non utilizza semilavorati e produce solo grano, la manifattura che compra quel grano per produrre pane per 120 milioni di euro con un valore aggiunto di 40, ed i servizi che distribuiscono il pane ai consumatori realizzando un valore aggiunto di 60 milioni di euro.

1) A quanto ammonta il PIL di Panelandia (in milioni)? [.. **60+120=180** ..]

2) A quanto ammonta il Valore Aggiunto dell'agricoltura? [**120-40=80**]

2. (10 punti) Un'economia sia rappresentata dalle seguenti equazioni:

$$C = \text{consumi} = 300 + 0,8 (Y - T)$$

$$T = \text{imposte nette} = 140$$

$$G = \text{spesa pubblica} = 150$$

$$I_p = \text{investimenti programmati} = 500 - 1200 r$$

$$NX = \text{esportazioni nette} = 30$$

Si determini, sapendo che $r = 2\%$:

1) il valore del moltiplicatore del reddito [**5**],

2) il valore del moltiplicatore fiscale [**4**],

3) il reddito di equilibrio [**4220**],

4) il reddito disponibile [**4080**],

5) i consumi [**3564**],

6) il risparmio privato [**516**],

7) il risparmio nazionale [**506**].

8) Quanto varia il reddito di equilibrio se il tasso di interesse reale aumenta di un punto %?

$$[\Delta Y = - 5 * 1200 * 0,01 = - 60]$$

3. (4 punti) Si supponga che i cittadini di Eurolandia detengano il 4% (cr) dei depositi in circolante, che il tasso di riserva delle banche sia pari al 22% (rr) e che i depositi siano pari a 300. Si calcoli:

1) il moltiplicatore della moneta

4	.
----------	---

2) la base monetaria

78	.
-----------	---

3) l'offerta di moneta

312	.
------------	---

4. (7 punti)

Rispondere alle seguenti domande:

1) Se il tasso d'interesse nominale è il 4%, il tasso d'inflazione atteso è il 1,5%, quanto è il tasso di interesse reale atteso?

2,5%	.
-------------	---

2) Se il saldo primario (G-T) è 15, il debito pregresso è 100, il tasso d'interesse sul debito pregresso è il 1%, quanto è il debito alla fine dell'anno?

116	.
------------	---

3) Sia $u_f = 1,5\%$ il tasso di disoccupazione frizionale, $u_s = 0,5\%$ il tasso di disoccupazione strutturale, e 0,1% il tasso di disoccupazione ciclico. Si calcoli il tasso naturale di disoccupazione (u^*)

2%	.
-----------	---

5. (5 punti) Sia data la curva di Phillips:

$$\pi = -0,44 + (L/\text{Pop})^2.$$

1) Trovare il tasso di occupazione (L/Pop) quando l'inflazione è al 20%. [**80%**]

2) Se la fluttuazione ciclica fissa il tasso di occupazione allo 0,7, di quanto varia (col segno!) l'inflazione? [**-15%**]